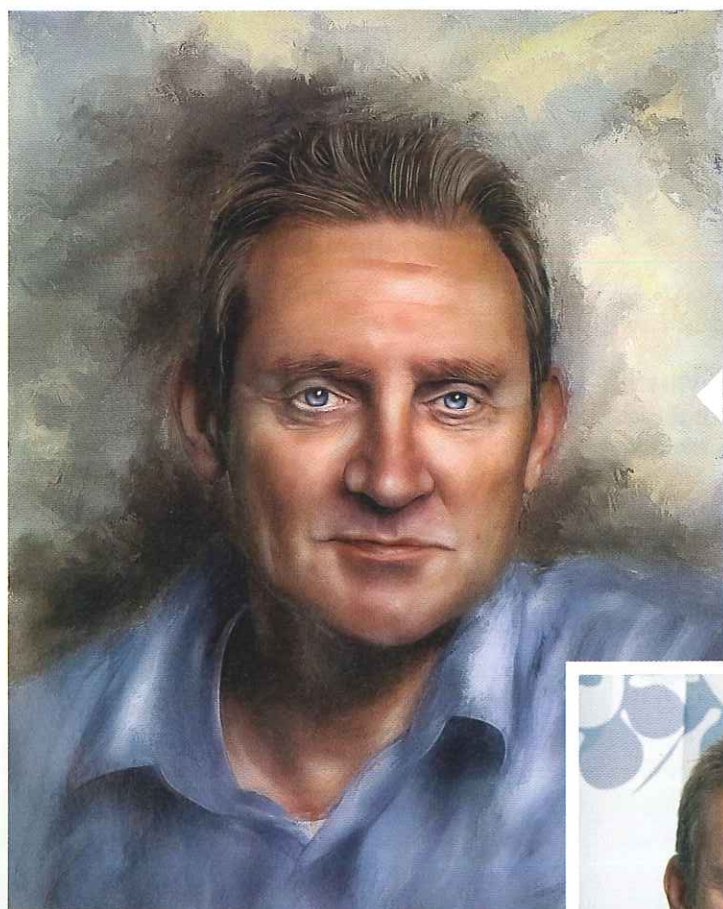


Fotoschilderij

www.studioodwin.com

Van jongs af aan mag Deventenaar Odwin Rensen (36) graag tekenen. Sinds een paar jaar ook op de computer, waarmee hij op basis van foto's portretschilderijen creëert. Onder de vlag van Studio Odwin is hij hard op weg om van zijn passie zijn beroep te maken. Omdat hij het leuk vindt zijn creativiteit met anderen te delen, geeft hij tevens les in deze techniek.



De kwaststreken zorgen voor de finishing touch.



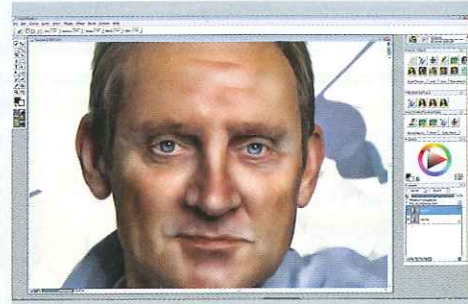
In Photoshop worden de kleuren aangepast en kun je het beeld eventueel bijsnijden.



01 Maat, kleur en kader

Voor een fotoschilderij heb je uiteraard een foto nodig, dus de eerste stap is het kiezen van een geschikte opname. Niet alleen de resolutie moet aan de maat zijn, maar ook de compositie. Aangezien de foto de basis vormt voor het schilderij, bepalen de technische en artistieke kwaliteiten voor een groot deel het eindresultaat. Zodra je een geschikte foto hebt gevonden, moet je deze qua kleur aanpassen en eventueel bijsnijden tot het gewenste kader. Zelf gebruik ik daarvoor Photoshop. 📷

Nog wat extra kwaststreken met duidelijk zichtbare haren.



05 Kwaststreken

Nu de fotografische elementen uit beeld zijn verwijderd, wordt het tijd om nog meer schildereffecten toe te voegen, zoals kwaststreken. Hiervoor selecteer ik in Painter uit de **Realbristle brushes** een **Real Round Bristle** en zet deze op **Clone** via het icoontje naast het kleurpalet. Vergeet ook niet de **Clone Source** op het huidige bestand te zetten, anders voeg je alleen maar een kleur toe. Met voorzichtige kwastbewegingen meng ik de lichte kleuren door de donkere om zo de kwastharen zichtbaar te maken. 📷

Pas op voor overdrijving, anders lijkt je fotoschilderij al gauw nep

Met verschillende gereedschappen wordt de foto 'schilderachtiger' gemaakt.



02 De eerste stap

Bij een portretschilderij zijn de ogen vaak het meest sprekend. Om deze 'schilderachtiger' te maken, gebruik ik **Doordrukken/tegenhouden**, het **Kloonstempel** en een zacht **Penseel**. Hiermee breng ik contrast aan in het oog plus hooglicht- en reflectie-effecten die vaak in een schilderij worden toegepast. Ik gebruik ook voor deze stap Photoshop, en plaats elk effect in een aparte laag om zo de transparantie te kunnen regelen. 📷

In Corel Painter maak ik een soort masker met de kwast **Grainy Water**.



03 Masker schilderen

Nu stap ik over op Corel Painter. Ik open het Photoshop-bestand van daarnet en voeg een nieuwe laag toe. Met de kwast **Grainy Water** uit de categorie **Blenders** schilder ik over de onderste fotolaag heen. Deze laag komt dus als een soort masker over de foto heen te liggen. Dit is een vrij tijdrovend werkje, dat afhankelijk van de foto wel een paar uur in beslag kan nemen. Ik bewerk voorlopig alleen gezicht, kleding en haren. De achtergrond komt later. 📷

Vervolgens worden de hoge lichten en schaduwen extra aangezet.



04 Licht en schaduw

Met behulp van een zachte kwast zet ik hoge lichten en schaduwen in het gezicht extra aan. Hiervoor selecteer ik de kleur van de huid, die ik lichter maak voor de hoge lichten en donkerder voor de schaduwen. Hierdoor lijkt de foto steeds meer op een schilderij. Maar het moet wel in balans blijven: als je te veel licht en schaduw toevoegt, lijkt het al gauw nep. Soms pas ik via Photoshop nog de **Curven** aan om iets meer kleurtoon in de hoge lichten te krijgen. 📷

De in een eerder stadium verwijderde details worden teruggeschilderd.



06 Details

Daarna voeg ik, wederom op een nieuwe beeldlaag, steeds meer details toe door elementen zoals neusvleugels en oren te omlijnen. Ook voeg ik details toe in de haren, wenkbrauwen en wimpers. Deze verliezen vaak wat detaillering en scherpte wanneer de fotografische elementen worden verwijderd met de kwast **Grainy Water**, waardoor het beeld te vaag kan worden. Hiervoor gebruik ik de kwast **Square Chalk**. Hoewel de aanpassingen soms nauwelijks opvallen, zijn ze van grote invloed op het eindresultaat. 📷

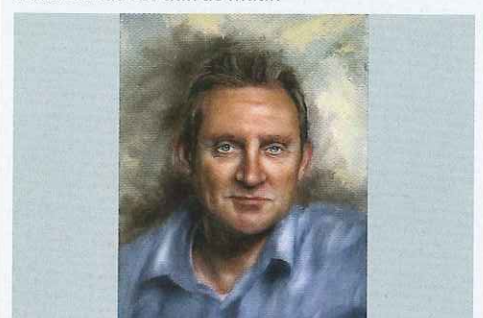
Het onderwerp wordt gemengd met de achtergrond voor meer 'texture'.



07 De achtergrond

Dan is het tijd voor de achtergrond. Hiervoor kies ik een aantal kleuren die passen bij die van het onderwerp. Met deze kleuren maak ik dan op een nieuwe laag een achtergrond, rekening houdend met waar het licht vandaan komt en waar de schaduw moet komen. Om meer 'texture' te krijgen, meng ik het onderwerp mee in de achtergrond, uiteraard ook op een nieuwe laag. Zo kan ik het onderwerp weer 'terughalen' in Photoshop met een laagmasker, zodat het geheel op een echt schilderij gaat lijken. 📷

Na een laatste behandeling in Photoshop kan het eindresultaat zo aan de muur.



08 Afronding

Nadat het onderwerp weer gedeeltelijk is teruggehaald via het laagmasker, versterk ik via **Curven** en **Niveaus** het contrast. Dit verfijn ik nog wat verder met het gereedschap **Doordrukken/tegenhouden**. Eventueel voeg ik nog wat vignettering toe. Laatste maar essentiële stap is verscherping met **Onscherp masker**. Dit brengt de kwaststreken pas echt naar voren en geeft het schilderij de finishing touch. Na afloop laat ik de afbeelding op echt schilderdoek afdrukken en opspannen op een houten raamwerk. 📷